

connaissance
des
ARTS

DÉCO

Jacques
Grange
années 70

L'Odyssée
galactique
de Starck

**Vivre le design
au quotidien**

HORS-SÉRIE

M 04659 - 1H - F: 9,00 € - RD



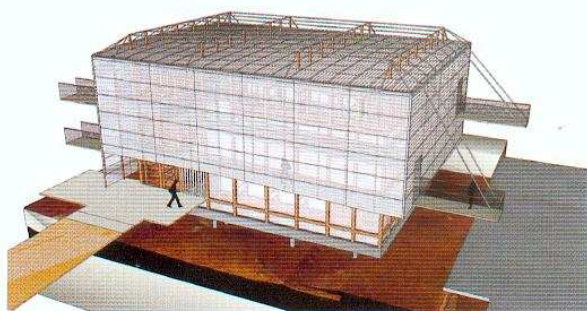
actualités

nouveaux lieux

Piège de cristal à Saint-Louis

Une manufacture telle que Saint-Louis se devait d'avoir un musée digne de son histoire. Il aura fallu plusieurs années d'effort pour que le projet voie enfin le jour. Surnommé « La Grande place », le lieu sera inauguré en grande pompe au mois de juin, sur le site même de la Verrerie royale lorraine, où en 1775 naissait le premier verre taillé à la roue. C'est le concept architectural de Florence Lipsky et de Pascal Rollet,

désormais le fonds du musée. Le visiteur sera invité à une promenade autour d'une grande étagère en pin Douglas massif, une essence locale imputrescible, sur laquelle seront simplement posées les pièces emblématiques de la Cristallerie. Il aura fallu 80 tonnes de bois et près d'un kilomètre de linéaires afin de procéder à cette scénographie. Au centre de celle-ci, un puits de lumière composé des plus beaux



Projet du musée du Cristal Saint-Louis, 2007, vue axonométrique du musée (©Integral Lipsky+Rollet architecte).

récompensés par l'Équerre d'argent en 2005, que l'on découvrira donc bientôt. Le principe ? Une architecture en plein bois « façon caisse », destinée à ne rien briser de l'environnement historique des milliers d'objets composant

lustres de Saint-Louis. Confié au muséographe Marcel Meyer, le concept ambitionne de synthétiser, du feu à l'objet fini, toute l'alchimie du cristal.

I. M.

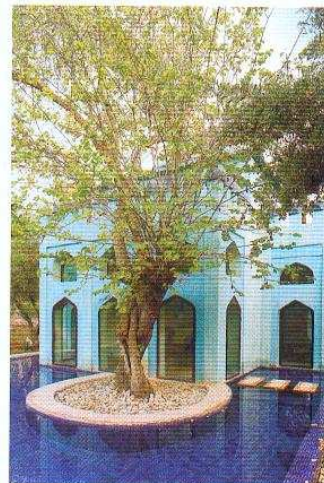
La Grande Place - Musée du Cristal Saint-Louis - Rue Goetlosquet, 57620, Saint-Louis-lès-Bitche (03 87 06 16 16).



Tadao Ando, Fondation Issey Miyake, Design Sight, 2007 (©Nacasa & Partners/Masaya Yoshimura).

Un temple du design à Tokyo

Quand la Fondation du créateur Issey Miyake et l'architecte star Tadao Ando s'associent pour promouvoir le design au Japon, le projet ne peut-être qu'ambitieux. Ainsi naquit le 21.21



À gauche, la Villa persane du palace Es Saadi de Marrakech, 2007 (©DR). À droite, la Villa berbère du palace Es Saadi de Marrakech, 2007 (©DR).



Villas de rêve à Marrakech

L'Es Saadi est un des seuls hôtels de Marrakech à être toujours possédé par la famille de son fondateur, Jean Bauchet, alors propriétaire du Moulin Rouge et du Casino de Paris. Ce cinq étoiles, construit en 1952 dans le quartier résidentiel de l'Hivernage, a été rénové en 2005 et a su garder son côté discret, élégant et paisible avec sa superbe piscine, son spa, et ses restaurants. Dix villas de 150 à 250 m² disséminées dans le vaste parc du palace viennent d'ouvrir, chacune avec son propre style et sa piscine privée : les noms sont évocateurs et reflètent tant l'architecture que la décoration, menées à bien

par l'architecte Aziz Lamghari. Ainsi la Villa andalouse est de style hispano-mauresque, la Villa romaine comporte colonnades et portique, la Villa Art Déco est inspirée de Ruhlmann et la Villa maharadjah des palais du Rajasthan... Les maîtres artisans marocains ont pu y démontrer leur savoir-faire unique, et contribuer à faire du Es Saadi Gardens et Resort un lieu authentique. Le prix du rêve ? À partir de 9 000 Dh (805 €) la nuit.

G. B.-C.

Es Saadi Gardens and Resort - Avenue El Quadissia, Marrakech, Maroc (00 212 24 44 88 11 - www.essaadi.com).

Design Sight, un site ouvert le 30 mars dans un secteur chic et verdoyant de Tokyo. Ses créateurs veulent faire de l'endroit un forum de réflexion sur le design, via une programmation

prestigieuse, à base d'expositions, de spectacles et de performances d'artistes ou d'artisans.

A. C.

21_21 Design Sight - Tokyo Midtown 9 Akasaka, Minato-ku, Tokyo (info@2121designsight.jp).